

---

# Rexkaninchen (Rex)

Mittlere Rasse mit Kurzhaarfaktor

---

Mindestgewicht 3,5 kg  
Idealgewicht 4–4,7 kg  
Höchstgewicht 5 kg  
Reinerbig  
Spalterbig: Dalmatiner



Ursprungsland Frankreich  
Entstanden durch Mutation  
In der Schweiz anerkannt seit 1925

Mauve

## Typ und Zuchtziel

Typ einer mittelgrossen Kurzhaarrasse mit guter Haltung, mittellang, mit kräftigem und schön geformtem Körperbau.

## Bewertungsskala

Kopf, Ohren, Hals	10 Punkte
Brust, Schultern, Vorderläufe und Haltung	10 Punkte
Rücken, Becken, Hinterläufe und Bauchlinie	10 Punkte
Fell und Fellhaut	20 Punkte
Farbe und Glanz	10 Punkte
Farbenschlagmerkmal	10 Punkte
Rexfaktor	20 Punkte
Gesundheit und Pflege	10 Punkte

## Standard

(Gesamterscheinung)

<b>Kopf</b>	Markant, dicht an den Schultern anliegend. Stirn- und Maulpartie breit und gut entwickelt. Leichte Ramsbildung.
<b>Ohren</b>	Kräftig, aufrecht stehend, V-förmig getragen. Länge 13,2–14,0 cm.
<b>Hals</b>	Nicht sichtbar.
<b>Brust</b>	Voll ausgeformt.
<b>Schultern</b>	Gut bemuskelt, geschlossen.
<b>Vorderläufe</b>	Mittellang, gerade, mittelkräftig.
<b>Haltung</b>	Mittelhoch.
<b>Rücken</b>	Gut abgerundet.
<b>Becken</b>	Geschlossen, gut aufgesetzt, gerundet, mittelhoch.
<b>Hinterläufe</b>	Mittelkräftig, parallele Stellung.
<b>Bauchlinie</b>	Aufgezogen, gut sichtbar.
<b>Fell</b>	Dicht, voll, griffig, mit viel Unterwolle, verkürzten Deck- und Grannenhaaren. Ideale Deckhaarlänge 20 mm, Mindestlänge 17 mm, Maximallänge 23 mm. Auf gute Behaarung ohne Kräuselung im Nacken ist besonders zu achten. Die Spürhaare sind, bedingt durch den Kurzhaarfaktor, verkürzt und weniger ausgeprägt.

**Abzug bei Abweichung in der Haarlänge**

19 oder 21 mm – 0,5 Punkte

18 oder 22 mm – 1 Punkt

17 oder 23 mm – 2 Punkte

Abweichung in der Haarlänge wird auf der Bewertungskarte notiert.

**Fellhaut** Geschmeidig, satt anliegend, abhebbar.

**Farbe und Glanz**

Die Farbe ist rein und leuchtend.

**Anerkannte Farbenschläge**

**Blau** Die Deckfarbe ist ein intensives, reines, glänzendes Blau. Bauchpartie und Innenseite der Läufe etwas matter. Iris blaugrau. Krallen hornfarbig.

**Farbenschlagmerkmal (Unterfarbe):** Die Unterfarbe ist blau, mit sichtbarem Abschluss unter der Decke.

**Castor** (mit Wildfarbigkeitsabzeichen)  
Die Deckfarbe ist satt braunrot. Sie reicht an den Seiten bis zum Bauch und erfasst die Aussenseite der Vorderläufe. Auf gut gefärbte Läufe ohne Binden ist besonders zu achten. Der Bauch, die Blumenunterseite und die Innenseite der Läufe sind weiss bis cremefarbig. Blaue oder weisse Bauchunterfarbe sind gleichwertig. Iris braun. Krallen hornfarbig.

**Farbenschlagmerkmal (Unterfarbe):** Die Unterfarbe ist intensiv blau, gefolgt von einer leuchtenden, 5–7 mm breiten orangeroten, gut abgrenzenden Zwischenfarbe. Sie schliesst mit einer schwärzlichen Beringelung unter der Decke ab.

**Chin** (mit Wildfarbigkeitsabzeichen)  
Die gesamte Deckfarbe erscheint schwärzlich weiss mit leichter Blautönung, die auch an den Seiten und Flanken deutlich hervortreten soll. Die Brust ist gräulich. Augerring und Kinnbackeneinfassung sind weisslich. Der kleine Keil im Nacken ist leicht aufgehellt. Die Ohrenränder sind schwarz. Die Bauchfarbe ist weiss (blaue Unterfarbe am Bauch ist wertvoll). Die Innenseite der Läufe und die Blumenunterseite sind weiss. Iris braun. Krallen hornfarbig.



Blau



Castor



Chin



Dalmatiner blau



Dalmatiner dreifarbig



Dalmatiner havanna

**Farbenschlagmerkmal (Unterfarbe):** Die Unterfarbe ist intensiv blau, gefolgt von einer etwa 3–5 mm breiten, weisslichen Zwischenfarbe. Die Unterfarbe schliesst mit einer etwas 2 mm breiten, schwärzlichen Beringelung unter der Decke ab.

**Dalmatiner** (spalterbig)

Die Grundfarbe ist ein reines, glänzendes Weiss. Die Zeichnungsfarben sind rein und gut abgrenzend.

**Anerkannte Farbenschläge:**

**Blau:** Reines, glänzendes Blau.

Iris blaugrau. Krallenfarbe belanglos.

**Havanna:** Reines, glänzendes Kastanienbraun.

Iris rotbraun. Krallenfarbe belanglos.

**Schwarz:** Reines, glänzendes Schwarz. Iris braun, Krallenfarbe belanglos.

**Dreifarbig:** Die Zeichnungsfarben sind orange und schwarz, etwa zu gleichen Teilen. Auf gut geblühte Ohren und Kopf ist zu achten.

Iris braun. Krallenfarbe belanglos.

**Farbenschlagmerkmal (Zeichnung):** Gefordert wird eine Dalmatinerzeichnung. Der Körper soll mit reinen, farbigen Tupfen von etwa 2 bis 3 cm Durchmesser überdeckt sein. Eine aufgelöste Zeichnung soll auch an der Kopfpartie erkennbar sein. Der Aalstrich ist in einzelne Tupfen aufgelöst. Bedingt durch die Dreifarbigkeit darf beim Farbenschlag Dreifarbig die Zeichnung weniger stark aufgelöst sein.

**Gold**

(mit Wildfarbigkeitsabzeichen)

Die Deckfarbe ist über den ganzen sichtbaren Körper eine reine, rotgoldene Farbe, die weder gelb noch intensiv rot sein darf. Sie muss bis an den Bauch, welcher cremefarbig ist, hinunterreichen. Augen- und Kinnbackeneinfassung sowie Unterseite der Blume sind aufgehellt.

Iris braun. Krallen hornfarbig.

**Farbenschlagmerkmal (Unterfarbe):** Die Unterfarbe steigert sich in rotgoldenem Farbton und schliesst unter der Decke intensiv ab.

**Havanna**

Die Deckfarbe ist ein intensiv leuchtendes Kastanienbraun. Innenseite der Läufe und Bauchpartie etwas matter.

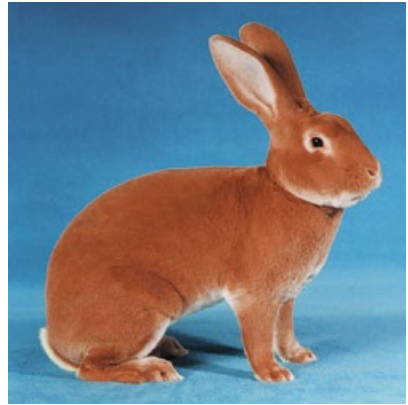
Iris rotbraun. Krallen hornfarbig.

**Farbenschlagmerkmal (Unterfarbe):** Die Unterfarbe ist blau, mit sichtbarem, etwa 6 mm breitem, braunem Abschluss unter der Decke.





Dalmatiner schwarz



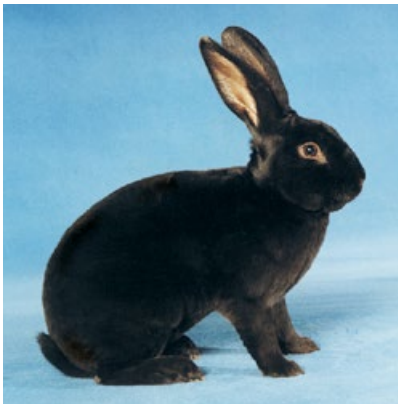
Gold



Havanna



Japaner



Schwarz



Weiss Blauauge

**Japaner** Die Grundfarben sind orange und schwarz, intensiv glänzend. Die einzelnen Farbfelder sind rein und grenzen scharf ab. Weisse Stellen sind nur am Bauch, an der Innenseite der Schenkel und Unterseite der Blume toleriert.

Iris braun. Krallenfarbe belanglos.

**Farbenschlagmerkmal (Zeichnung):** Der sichtbare Körper soll mit wechselnden Farbfeldern oder Streifen bedeckt sein. Geteilte Kopf- und Ohrenzeichnung ist anzustreben. Als Mindestanforderung muss der Kopf wie auch jede Körperseite beide Farben aufweisen.

**Mauve** (ohne Wildfarbigkeitsabzeichen)

Die Deckfarbe ist am ganzen Körper pastellfarbig, hellblau mit einem feinen bräunlichen Schleier überhaucht.

Iris blaugrau (leicht bräunlich). Krallen hornfarbig.

**Farbenschlagmerkmal (Unterfarbe):** Die Unterfarbe ist hellblau ohne sichtbaren Übergang in die Decke.

**Schwarz** Die Deckfarbe ist ein glänzendes Schwarz. Bauchpartie und Innenseite der Läufe etwas matter.

Iris braun. Krallen hornfarbig.

**Farbenschlagmerkmal (Unterfarbe):** Die Unterfarbe ist intensiv blau, unter der Decke etwa 6 mm breit, rein schwarz abgrenzend.

### **Weiss Blauauge**

Die Deckfarbe ist weiss bis elfenbeinweiss, reifartig glänzend. Die geforderte Deckfarbe ist am sichtbaren Körper in gleichmässigem Farbton vorhanden.

Krallen farblos.

**Farbenschlagmerkmal (Augenfarbe):** Iris reines Hellblau, Pupille dunkelblau und glänzend.

### **Weiss Rotaug**

Die Deckfarbe ist elfenbeinweiss, reifartig glänzend.

Iris rot. Krallen farblos.

**Farbenschlagmerkmal (Gleichmässigkeit):** Die geforderte Deckfarbe ist am sichtbaren Körper in gleichmässigem Farbton vorhanden.

**Rexfaktor** Der Rexfaktor wird aus Unterwolle, Deck- und Grannenhaaren gebildet. Die senkrecht zum Haarboden stehenden Deck- und Grannenhaare schliessen miteinander auf gleicher Höhe ab. Abschluss, Dichte und Stabilität dieser drei Haararten bestimmen den Rexfaktor.

### **Gesundheit und Pflege**

Wie allgemeine Bestimmungen.

### **Schönheitsfehler**

**Abzug Pos. 4:** Vollständig fehlende Spürhaare (Abzug 0,5 Punkte). Abweichung in der Haarlänge. Schwach behaarter Nacken. Leicht gekräuselte Haare.

**Abzug Pos. 5:** Abweichung in der Deckfarbe.

Chin: Aufgehellte Kopfpartie.

Gold: Dunkler Anflug an Ohrenrand, Brust, Seiten und Läufen.

Japaner: Unreine, nicht abgrenzende Farbfelder.

Castor: Gleich der Blumenoberseite gefärbte Blumenunterseite.

**Abzug Pos. 6:** Castor: Schmale, wenig leuchtende Zwischenfarbe.

Chin: Schmale, unreine Zwischenfarbe.

Dalmatiner: Schwache, starke oder zusammenhängende Zeichnung. Teilweiser Aalstrich. Kopfzeichnung nicht aufgelöst. Vollständig weisse Maulpartie.

Japaner: Abweichung in der Zeichnung.

Allgemein: Abweichung im Farbenschlagmerkmal.



Weiss Rotaug



**Abzug Pos. 7:** Ungleichmässiger Abschluss, wenig Stabilität und Dichte, leicht überragende Grannenhaare.

**Abzug Pos. 8:** Schwach behaarte Laufsohlen.

**Weitere** – siehe allgemeine Schönheitsfehler.

### **Ausschlussfehler**

**Ausschluss Pos. 4:** Haarlänge unter 17 mm oder über 23 mm. Stark gekräuselte Haare, Rosetten oder Locken auf oder nach den Schultern.

**Ausschluss Pos. 5:** Unreine oder falsche Augenfarbe.

Gold: Rote oder weisse Bauchfarbe.

Japaner: Vollständig geblümete Farbe am Rumpf (kein Farbfeld erkennbar).

**Ausschluss Pos. 6:** Dalmatiner: Stark zusammenhängende Zeichnung. Durchgehender Aalstrich. Weniger als drei Zeichnungstupfen auf einer Seite.

Japaner: Einfarbiger Kopf (Ausnahme Ohren). Einfarbige Körperseite.

**Ausschluss Pos. 7:** Stark überragende Grannenhaare.

**Weitere** – siehe allgemeine Ausschlussfehler.

### **Zulässige Zusammenstellung von Farbschlägen**

#### **Sie und Er 1.1, Stamm 1.2**

- a) Blau, Havanna, Mauve
- b) Blau, Schwarz
- c) Dalmatiner blau, schwarz
- d) Dalmatiner havanna, schwarz
- e) Havanna, Schwarz

#### **Kollektion**

Es können sämtliche Farbschläge dieser Rasse zusammengestellt werden.